

អនុវត្តតាមអនុក្រឹត្យនេះ ចាប់ពីថ្ងៃចេញព្រះហស្តលេខា និង ចុះហត្ថលេខា តទៅ ។

នាយករដ្ឋមន្ត្រីទី ១  
ព្រះហស្តលេខានិងត្រា  
នរោត្តម រណឫទ្ធិ

នាយករដ្ឋមន្ត្រីទី ២  
ហត្ថលេខានិងត្រា  
ហ៊ុន សែន

\* \* \*

រាជធានីភ្នំពេញ, ថ្ងៃទី ៣០ ខែ មេសា ឆ្នាំ ១៩៩៦

**អនុក្រឹត្យលេខ ២០ អនក្រ.បក**  
**ស្តីពីការរៀបចំ និង ការប្រព្រឹត្តិទៅរបស់**  
**ក្រសួង និង រដ្ឋលេខាធិការរដ្ឋាភិបាល**

**រាជរដ្ឋាភិបាលកម្ពុជា**

- បានឃើញរដ្ឋធម្មនុញ្ញ នៃព្រះរាជាណាចក្រកម្ពុជា
- បានឃើញព្រះរាជក្រឹត្យ ចុះថ្ងៃទី ២៤ ខែ កញ្ញា ឆ្នាំ ១៩៩៣ ស្តីពីការ តែងតាំងនាយករដ្ឋមន្ត្រីទី១ និង ទី២
- បានឃើញព្រះរាជក្រឹត្យ ចុះថ្ងៃទី ០១ ខែ វិច្ឆិកា ឆ្នាំ ១៩៩៣ ស្តីពីការ តែងតាំងរាជរដ្ឋាភិបាលកម្ពុជា
- បានឃើញព្រះរាជក្រឹត្យលេខ ន.ស.រកត. ១០៩៤/៨៣ ចុះថ្ងៃទី ២៤ ខែ តុលា ឆ្នាំ ១៩៩៤ ស្តីពីការកែសំរួលសមាសភាពរាជរដ្ឋាភិបាលកម្ពុជា
- បានឃើញព្រះរាជក្រឹត្យលេខ ន.ស.រកត. ១០៩៤/៩០ ចុះថ្ងៃទី ៣១ ខែ តុលា ឆ្នាំ ១៩៩៤ ស្តីពីការកែសំរួលសមាសភាពរាជរដ្ឋាភិបាលកម្ពុជា
- បានឃើញព្រះរាជក្រមលេខ ០២ នស.៩៤ ចុះថ្ងៃទី ២០ ខែ កក្កដា ឆ្នាំ ១៩៩៤ ស្តីពី ការរៀបចំ និងការប្រព្រឹត្តិទៅរបស់គណៈរដ្ឋមន្ត្រី
- តាមតម្រូវការនៃការរៀបចំគ្រប់គ្រង និង ការប្រព្រឹត្តិទៅរបស់ក្រសួង និង

រដ្ឋលេខាធិការដ្ឋាន  
- តាមការអនុម័តរបស់គណៈរដ្ឋមន្ត្រី

សំរេច

**ជំពូកទី ១**

**បទបញ្ញត្តិទូទៅ**

**មាត្រា ១ :** អង្គភាពរដ្ឋបាលរបស់រដ្ឋ ត្រូវប្រមូលផ្តុំស្ថិតនៅក្រោមការគ្រប់គ្រងរបស់ក្រសួង  
ឬ រដ្ឋលេខាធិការដ្ឋាន ។ ក្រសួង ឬ រដ្ឋលេខាធិការដ្ឋាននីមួយៗ ត្រូវដាក់  
ក្រោមការដឹកនាំរបស់រដ្ឋមន្ត្រីមួយរូប ឬរដ្ឋលេខាធិការមួយរូប ។ ការរៀបចំ  
និងការប្រព្រឹត្តិទៅរបស់អង្គភាពនានាចំណុះក្រសួង ឬរដ្ឋលេខាធិការដ្ឋានត្រូវ  
កំណត់ដោយអនុក្រឹត្យ ។ ពុំអាចដាក់អង្គភាពថ្នាក់កណ្តាលណាមួយអោយ  
ស្ថិតនៅក្រោមឋានានុក្រមនៃក្រសួង ឬ រដ្ឋលេខាធិការដ្ឋានពីរ ឬ ច្រើនផ្សេង  
ពីគ្នាបានឡើយ ។ ផ្ទុយទៅវិញ ក្រៅពីអង្គភាពដែលចំណុះទិស្តីការគណៈ  
រដ្ឋមន្ត្រី គ្មានអង្គភាពរដ្ឋបាលណាមួយ ដែលមិនស្ថិតនៅក្រោមឋានានុក្រម  
នៃ ក្រសួង ឬរដ្ឋលេខាធិការដ្ឋានណាមួយឡើយ លើកលែងតែអង្គភាពឬ  
អាជ្ញាធរ ដែលមានស្វ័យភាព ។

**មាត្រា ២ :** អនុក្រឹត្យនេះមិនគ្របដណ្តប់ទៅលើការរៀបចំ និង ការប្រព្រឹត្តិទៅរបស់ទិស្តី  
ការគណៈរដ្ឋមន្ត្រី ក្រសួងមហាផ្ទៃ និង ក្រសួងការពារជាតិឡើយ ។

**ជំពូកទី ២**

**ការរៀបចំរចនាសម្ព័ន្ធ**

**មាត្រា ៣ :** ក្រសួង ឬ រដ្ឋលេខាធិការដ្ឋាននីមួយៗ រួមមាន ÷

- អង្គភាពកណ្តាលមួយ ឬច្រើនចំណុះក្រសួង ឬ រដ្ឋលេខាធិការដ្ឋាន
- អង្គភាពមូលដ្ឋាន (ខាងក្រៅ) ចំណុះក្រសួង ឬ រដ្ឋលេខាធិការដ្ឋាន
- គ្រឹះស្ថានសាធារណៈដែលស្ថិតនៅក្រោមអាណាព្យាបាលរបស់ក្រសួង ឬ រដ្ឋលេខាធិការដ្ឋាន
- ខុទ្ទកាល័យរបស់រដ្ឋមន្ត្រី ឬ រដ្ឋលេខាធិការ ដែលជាប្រធានស្ថាប័ន

**មាត្រា ៤ :** អង្គភាពកណ្តាលចំណុះក្រសួង ឬ រដ្ឋលេខាធិការដ្ឋាននីមួយៗ អាចមាន ៖

- អគ្គលេខាធិការដ្ឋានមួយ ក្នុងករណីពិសេស
- អគ្គនាយកដ្ឋានមួយ ឬច្រើន ដែលបែងចែកជានាយកដ្ឋាន
- អគ្គាធិការដ្ឋានមួយ ឬ អធិការដ្ឋានមួយ
- អគ្គនាយកដ្ឋាន ឬ នាយកដ្ឋានរដ្ឋបាល និងកិច្ចការទូទៅមួយ
- នាយកដ្ឋានជំនាញមួយចំនួន

**មាត្រា ៥ :** អង្គភាពមូលដ្ឋាន (ខាងក្រៅ) ចំណុះក្រសួង ឬ រដ្ឋលេខាធិការដ្ឋាន រួមអាចមាន ៖

**ក—ថ្នាក់ខេត្ត - ក្រុង**

- មន្ទីរជំនាញដឹកនាំដោយប្រធានមន្ទីរ
  - មន្ទីរជំនាញនីមួយៗ ចែកចេញជាការិយាល័យ ។
- ក្រៅពីការិយាល័យមន្ទីរជំនាញនីមួយៗ អាចមានអង្គភាពចំណុះមួយចំនួន។

**ខ—ថ្នាក់ស្រុក - ខ័ណ្ឌ**

- ការិយាល័យមួយដែលចែកចេញជាផ្នែកផ្សេងៗ
- ការរៀបចំនិងការប្រព្រឹត្តិ ទៅ នៃអង្គភាពមូលដ្ឋាន (ខាងក្រៅ) ទាំងនេះ នឹងត្រូវកំណត់ដោយ អនុក្រឹត្យមួយផ្សេងទៀត ។

### ជំពូកទី ៣

#### អំពីអគ្គនាយកដ្ឋាន

**មាត្រា ៦ :** ប្រព័ន្ធរដ្ឋបាលនៃក្រសួង ឬ រដ្ឋលេខាធិការដ្ឋាននីមួយៗ ត្រូវរៀបចំអោយមានជាអគ្គនាយកដ្ឋាន ដែលបែងចែកជានាយកដ្ឋាន ។ នាយកដ្ឋាននីមួយៗ បែងចែកជាការិយាល័យ ។

ប្រព័ន្ធរដ្ឋបាលនៃក្រសួង ឬ រដ្ឋលេខាធិការដ្ឋាន ដូចបានរៀបរាប់រួចមកហើយនេះ ត្រូវរៀបចំតាមអង្គការលេខតំរូវ ដែលភ្ជាប់ជាឧបសម្ព័ន្ធនៃអនុក្រឹត្យនេះ ។

ការបង្កើតអគ្គនាយកដ្ឋាន និង នាយកដ្ឋាន ត្រូវកំណត់ដោយអនុក្រឹត្យ ដែលនឹងបញ្ជាក់អំពីភារកិច្ច និង ការរៀបចំរបស់អគ្គនាយកដ្ឋាន និង នាយកដ្ឋាន ។ ចំណែកការបង្កើតការិយាល័យក្រសួង ឬ រដ្ឋលេខាធិការដ្ឋាន ត្រូវកំណត់ដោយប្រកាសរបស់ក្រសួងសាមី ដែលនឹងបញ្ជាក់នូវភារកិច្ច នៃការិយាល័យនោះ ។

**មាត្រា ៧ :** អគ្គនាយកដ្ឋានស្ថិតក្រោមការគ្រប់គ្រងរបស់អគ្គនាយកមួយរូប ។ ក្នុងករណីចាំបាច់អាចមានអគ្គនាយករងជាជំនួយការ ។

នាយកដ្ឋានស្ថិតក្រោមការ គ្រប់គ្រងរបស់ប្រធាននាយកដ្ឋានមួយរូប ។ ក្នុងករណីពិសេស ប្រធាន នាយកដ្ឋានមួយអាចមានឋានៈ និងបុព្វសិទ្ធិជាអគ្គនាយក ។ ប្រធាន នាយកដ្ឋាន មានអនុប្រធាននាយកដ្ឋានមួយរូប ឬ ច្រើនរូបជាជំនួយការ ។ ការិយាល័យស្ថិតក្រោមការគ្រប់គ្រងរបស់នាយករិយាល័យមួយរូប ដែលមាននាយករងការិយាល័យជាជំនួយការ ។

អគ្គនាយក ប្រធាននាយកដ្ឋាន និង នាយករិយាល័យ ត្រូវទទួលខុសត្រូវចំពោះដំណើរការអង្គការរបស់ខ្លួន និងការអនុវត្តន៍ភារកិច្ចដែលថ្នាក់លើប្រគល់អោយ តាមដានកិច្ចអនុវត្តបទបញ្ជា និងការណែនាំរបស់ថ្នាក់លើក្នុងក្របខ័ណ្ឌច្បាប់ ។

**មាត្រា ៨ :** អគ្គនាយកត្រូវតែងតាំងដោយព្រះរាជក្រឹត្យ តាមសំណើរបស់ប្រមុខ រាជរដ្ឋាភិបាល ដោយយោងតាមសំណើរបស់ប្រធានស្ថាប័នសាមី ។

អគ្គនាយករងមានឋានៈសមមូលនឹងប្រធាននាយកដ្ឋាន នឹងត្រូវតែងតាំងដោយអនុក្រឹត្យ ។ ចាប់តាំងពីថ្នាក់អនុប្រធាននាយកដ្ឋាន និងថ្នាក់ប្រហាក់ប្រហែល រហូតដល់នាយកវិយាល័យ ត្រូវតែងតាំងដោយប្រកាសរបស់ប្រធានស្ថាប័ន។ មន្ត្រីខាងលើនេះត្រូវតែងតាំងក្នុងចំណោមមន្ត្រីរាជការដែលមានក្នុងក្របខ័ណ្ឌមុខងារសាធារណៈហើយត្រូវមានលក្ខណសម្បត្តិ តិរវិជ្ជា សមត្ថភាពជំនាញ អតីតភាព ព្រមទាំងឋានន្តរសក្តិស្របតាមលក្ខន្តិកៈដោយឡែកនៃអង្គមន្ត្រីនីមួយៗ ។

**មាត្រា ៩ :** អគ្គនាយកដ្ឋានរដ្ឋបាល និងកិច្ចការទូទៅ ត្រូវទទួលបន្ទុកការងាររួម-រដ្ឋបាល បូកសរុប រាយការណ៍ ឯកសារ - បុគ្គលិក - ផែនការ - ហិរញ្ញវត្ថុ និង សំភារៈបរិក្ខារ ។

**ជំពូកទី ៤**

**អំពីអគ្គាធិការដ្ឋាន ឬ អធិការដ្ឋាន**

**មាត្រា ១០ :** អគ្គាធិការដ្ឋាន ឬ អធិការដ្ឋាន មានភារកិច្ចត្រួតពិនិត្យ ដើម្បីអោយអង្គភាពរដ្ឋបាលកណ្តាល អង្គភាពមូលដ្ឋាន (ខាងក្រៅ) ចំណុះក្រសួង ឬរដ្ឋលេខាធិការដ្ឋានមានដំណើរការល្អ ។ ក្នុងករណីនេះអគ្គាធិការដ្ឋាន ឬអធិការដ្ឋានមានភារកិច្ចត្រួតពិនិត្យដំណើរការរបស់អង្គភាព និងនាយកដ្ឋានទាំងនោះអោយស្របតាមគោលច្បាប់ ស្របតាមទិសដៅ និងបទបញ្ជារបស់ប្រធានស្ថាប័ន ។ អគ្គាធិការដ្ឋាន ឬអធិការដ្ឋាន រាយការណ៍អំពីបេសកកម្មរបស់ខ្លួនជូនប្រធានស្ថាប័ន ប៉ុន្តែពុំមានសិទ្ធិសំរេចជំនួសទេ ។

**មាត្រា ១១ :** អគ្គាធិការដ្ឋាន ដឹកនាំដោយអគ្គាធិការមួយរូប អាចមានអគ្គាធិការរងជាជំនួយការ យោលទៅតាមតម្រូវការ ។ អធិការដ្ឋានដឹកនាំដោយអធិការមួយរូបអាចមានអធិការរង ១ ឬ ២ រូប ជាជំនួយការ ។

**មាត្រា ១២ :** អគ្គាធិការមានឋានៈសមមូល និងអគ្គនាយក ត្រូវបានតែងតាំងដោយព្រះរាជក្រឹត្យ តាមសំណើរបស់ប្រមុខរាជរដ្ឋាភិបាល ដោយយោងសំណើប្រធានស្ថាប័នសាមី ក្នុងចំណោមអធិការរបស់ក្រសួងដែលមានគុណសម្បត្តិ និងបទពិសោធន៍គ្រប់គ្រាន់ក្នុងកិច្ចការនេះ ។ រីឯអធិការមានឋានៈសមមូល និងប្រធាន នាយកដ្ឋានត្រូវតែងតាំងដោយអនុក្រឹត្យ តាមសំណើរបស់ប្រធានស្ថាប័នសាមី ក្នុងចំណោមមន្ត្រីរាជការនៃក្រសួង ដែលធ្លាប់បំពេញការងារយ៉ាងតិច ៥ ឆ្នាំ ជា មន្ត្រីទទួលខុសត្រូវខ្ពស់ ឬធ្លាប់មានតួនាទីសំខាន់ ។

អគ្គាធិការរង និងអធិការមានឋានៈសមមូលនិងប្រធាននាយកដ្ឋាននឹងត្រូវតែងតាំងដោយអនុក្រឹត្យ ។ អធិការរងមានឋានៈសមមូល និងអនុប្រធាននាយកដ្ឋាន ដែលនឹងត្រូវតែងតាំងដោយប្រកាសរបស់ប្រធានស្ថាប័នសាមី ។

**មាត្រា ១៣ :** អគ្គនាយកដ្ឋាន - អគ្គលេខាធិការដ្ឋាន - អគ្គាធិការដ្ឋាន - នាយកដ្ឋានអធិការដ្ឋាន និងការិយាល័យជាអង្គភាពធានានិរន្តរភាព នៃប្រព័ន្ធរដ្ឋបាលរបស់ក្រសួង និងរដ្ឋលេខាធិការដ្ឋាន ។

### **ជំពូកទី ៥**

#### **អំពីការត្រួតពិនិត្យហិរញ្ញវត្ថុ**

**មាត្រា ១៤ :** ក្រសួងឬរដ្ឋលេខាធិការដ្ឋាននីមួយៗ មានអង្គភាពត្រួតពិនិត្យ ហិរញ្ញវត្ថុ ។ អភិបាលត្រួតពិនិត្យហិរញ្ញវត្ថុមួយ ឬ ពីរនាក់ ជ្រើសរើសក្នុងចំណោមមន្ត្រីរាជការមានជំនាញ និង បទពិសោធន៍គ្រប់គ្រាន់ តែងតាំងដោយក្រសួងសេដ្ឋកិច្ច និង ហិរញ្ញវត្ថុ ត្រូវធ្វើការអមក្រសួង និង រដ្ឋលេខាធិការ ។

**មាត្រា ១៥ :** ការត្រួតពិនិត្យហិរញ្ញកិច្ចត្រូវកំណត់ដោយអនុក្រឹត្យ ស្តីពីការត្រួតពិនិត្យ  
ហិរញ្ញវត្ថុលើការចំណាយថវិការដ្ឋនៅតាមក្រសួង រដ្ឋលេខាធិការដ្ឋាន ខេត្ត  
ក្រុង ។ ក្នុងករណីនេះ អភិបាលត្រួតពិនិត្យហិរញ្ញវត្ថុ ត្រូវរាយការណ៍ភ្លាមនូវ  
ចាតុភាពទាំងឡាយ ដែលខ្លួនបាន ពិនិត្យឃើញជូនរដ្ឋមន្ត្រីក្រសួងសេដ្ឋកិច្ច  
និង ហិរញ្ញវត្ថុ ដែលខ្លួននៅក្រោមឱវាទ និង ជូនរដ្ឋមន្ត្រី ឬ រដ្ឋលេខាធិការ  
ជាប្រធានស្ថាប័នសាមី ។

**ជំពូកទី ៦**

**អំពីខុទ្ទកាល័យរបស់ប្រធានស្ថាប័ន**

**មាត្រា ១៦ :** ខុទ្ទកាល័យក្រសួង ឬ រដ្ឋលេខាធិការដ្ឋានជាអង្គភាពដោយឡែក ដែលមាន  
បេសកកម្មជាជំនួយរដ្ឋមន្ត្រី ឬ រដ្ឋលេខាធិការក្នុងឋានៈរបស់លោកជាអ្នក  
នយោបាយផ្នែកលើការងារក្នុងរង្វង់រាជរដ្ឋាភិបាល និងរដ្ឋសភាជាតិ ក៏ដូច  
ជាក្នុងឋានៈលោកជាអ្នកដឹកនាំរដ្ឋបាល ក្នុងក្រសួង ឬរដ្ឋលេខាធិការដ្ឋាន ។

**មាត្រា ១៧ :** ភារកិច្ចរបស់ខុទ្ទកាល័យមានជាអាទិ៍ :

- រៀបចំទំនាក់ទំនងជាមួយ និង ខុទ្ទកាល័យរបស់រដ្ឋមន្ត្រីទៀត ព្រមទាំង  
ទំនាក់ទំនង ជាមួយអ្នកតំណាងរាស្ត្រ និងប្រព័ន្ធឃោសនាទាំងឡាយ ។
- ផ្តល់យោបល់ជូនរដ្ឋមន្ត្រី ឬរដ្ឋលេខាធិការ ចំពោះកិច្ចការទូទៅក្នុងក្រសួង  
និង ចំពោះសំណុំរឿងទាំងឡាយដែលប្រធានស្ថាប័នបានប្រគល់អោយ  
ពិនិត្យ ។ ភារកិច្ចផ្តល់យោបល់នេះមិនផ្តល់សិទ្ធិអោយខុទ្ទកាល័យបំពេញ  
ការងារជំនួសអង្គភាពមានសមត្ថកិច្ចនៅក្នុងក្រសួង ឬ រដ្ឋលេខាធិការដ្ឋាន  
ឡើយ ។
- ថែគន្សោយអំពីគោលដៅរបស់ប្រធានស្ថាប័ន ។
- រៀបចំកាលវិភាគរបស់រដ្ឋមន្ត្រី និងអង្គភាពចំណុះក្រសួង រួចតាមដានការ

- អនុវត្តន៍ការងារទាំងនោះអោយស្របតាមគោលការណ៍វិភាគដែលបានកំណត់ ។
- រៀបចំសម័យប្រជុំការងារក្នុងក្រសួងផ្ទាល់ ព្រមទាំងកិច្ចប្រជុំការងារអន្តរក្រសួង ។
- បញ្ជូនបទបញ្ជារដ្ឋមន្ត្រី ដល់អង្គភាពទាំងឡាយក្នុងក្រសួង តាមកំរិតដែលរដ្ឋមន្ត្រី ប្រធានស្ថាប័នប្រគល់សិទ្ធិអោយ ។
- តាមដាន និង សំរបសំរួលសកម្មភាពផ្សេងៗ ទាំងឡាយរបស់ក្រសួង ឬ រដ្ឋលេខាធិការដ្ឋានដើម្បីសំរួលការងារ និងតាមដានការអនុវត្តន៍បញ្ជារបស់រដ្ឋមន្ត្រី ឬ រដ្ឋលេខាធិការ ។

**មាត្រា ១៨ :** សមាជិកខុទ្ទកាល័យ ត្រូវជ្រើសរើសដោយប្រធានស្ថាប័នផ្ទាល់តាមការយល់ឃើញនិងទំនកទុកចិត្តរបស់រដ្ឋមន្ត្រី ឬរដ្ឋលេខាធិការនោះ ហើយអាចបញ្ឈប់សមាជិកណាម្នាក់នៃខុទ្ទកាល័យនោះ បានគ្រប់ពេលវេលាដោយមិនចាប់បញ្ជាក់ពីមូលហេតុអ្វីទាំងអស់ ។ សមាជិកខុទ្ទកាល័យត្រូវចាកចេញពីមុខតំណែងរបស់ខ្លួន ពេលមានការផ្លាស់ប្តូររដ្ឋមន្ត្រី ឬរដ្ឋលេខាធិការដែលបានជ្រើសរើសខ្លួន រៀបរយនៃរដ្ឋមន្ត្រី ឬរដ្ឋលេខាធិការ ដែលចូលកាន់តំណែងថ្មីបានឯកភាពថារក្សាទុកសមាជិកណាមួយ នៃអតីតខុទ្ទកាល័យ ។

**មាត្រា ១៩ :** មុខងារ នៃសមាជិកខុទ្ទកាល័យ ជាមុខងារសំរាប់តែមួយរយៈប៉ុណ្ណោះ ។ ហេតុនេះសមាជិកខុទ្ទកាល័យណា ដែលពីមុនគ្មានលក្ខណសម្បត្តិដើមជាមន្ត្រីក្របខ័ណ្ឌ ពុំអាចទាមទារលក្ខណសម្បត្តិនេះបានដោយយោលទៅលើការតែងតាំងខ្លួនជាសមាជិកខុទ្ទកាល័យនោះឡើយ ផ្ទុយទៅវិញនៅពេលដែលខ្លួនបានចាកចេញពីមុខតំណែងដើម ដើម្បីចូលមកបំរើការខុទ្ទកាល័យសមាជិកខុទ្ទកាល័យដែលមានលក្ខណសម្បត្តិជាមន្ត្រីក្របខ័ណ្ឌ រួចមកហើយត្រូវរក្សាទុកដដែលនូវលក្ខណសម្បត្តិនេះ ព្រមទាំងអតីតភាពរបស់ខ្លួនក្នុងក្រសួង ឬ រដ្ឋលេខាធិការដ្ឋានដើម ។

**មាត្រា ២០ :** ខុទ្ទកាល័យដឹកនាំដោយនាយកខុទ្ទកាល័យមួយរូប ដែលត្រូវតែងតាំងដោយប្រកាស ។



នាយកខុទ្ទកាល័យមាននាយខុទ្ទកាល័យម្នាក់ ដែលត្រូវតែងតាំងដោយប្រកាសជា អ្នកជំនួយការដែលមានភារកិច្ចជាអាទិ ភ័យរងការងារទាក់ទងពិធីការនិង ទំនាក់ទំនងជាមួយសាធារណជន ។

**មាត្រា ២១ :** ក្រៅពីនាយកខុទ្ទកាល័យ និងនាយខុទ្ទកាល័យ ខុទ្ទកាល័យអាចមានសមាជិកៈ ទីប្រឹក្សាបច្ចេកទេស អនុពន្ធសភា អនុពន្ធសារពតិមាន និងលេខាធិការ ផ្ទាល់ដែលតែងតាំងដោយប្រកាស ។ មន្ត្រីទាំងនេះមិនត្រូវមានចំនួនលើស ពី ៣ រូប ចំពោះទេសរដ្ឋមន្ត្រី និង រដ្ឋមន្ត្រី ២ រូប ចំពោះរដ្ឋលេខាធិការ ដែលជាប្រធានស្ថាប័ន និង ១ រូប ចំពោះរដ្ឋលេខាធិការដែលពុំមែនជា ប្រធានស្ថាប័ន ។ មន្ត្រីខុទ្ទកាល័យខាងលើនេះ ពិនិត្យលើសំណុំរឿងដែល នាយកខុទ្ទកាល័យប្រគល់អោយហើយជួយនាយកខុទ្ទកាល័យតាមសមត្ថភាព របស់ខ្លួនម្នាក់ៗ ។ ការបែងចែកភារកិច្ចរបស់សមាជិកខុទ្ទកាល័យត្រូវកំណត់ ដោយប្រកាសរបស់ ក្រសួង ឬ រដ្ឋលេខាធិការដ្ឋាន ។

**មាត្រា ២២ :** បន្ថែមលើបុគ្គលិករាជការ ដែលបានកំណត់ក្នុងមាត្រា ២១ ខាងលើ ប្រធាន ស្ថាប័ននីមួយៗ អាចមានបេសកជន ទីប្រឹក្សា និងជំនួយការដែលបំពេញ បេសកកម្ម ក្នុងក្របខ័ណ្ឌ ខុទ្ទកាល័យ ដែលមានចំនួនសរុបមិនលើសពីបីរូប ហើយត្រូវតែងតាំងដោយអនុក្រឹត្យ ។

**មាត្រា ២៣ :** អង្គការបុគ្គលិកត្រូវផ្តល់បុគ្គលិកក្របខ័ណ្ឌរបស់ក្រសួង ឬរដ្ឋលេខាធិការដ្ឋាន ជូនខុទ្ទកាល័យរ៉ាប់រងលើកិច្ចការផ្នែកផ្គត់ផ្គង់ ដូចជាអ្នកបើកបររដ្ឋលេខាធិការ ការិយាល័យ ។ ល ។ មុខតំណែងរបស់ភ្នាក់ងារទាំងអស់នេះ ជាមុខតំណែង រដ្ឋបាលធម្មតាដែលពុំត្រូវមានការផ្លាស់ប្តូរជាស្វ័យប្រវត្តិ នៅពេលដែលមាន ការផ្លាស់ប្តូររដ្ឋមន្ត្រី ។

**ជំពូកទី ៧**

**អវសានបញ្ញត្តិ**

**មាត្រា ២៤ :** ក្រសួង និង រដ្ឋលេខាធិការដ្ឋានទាំងអស់ត្រូវតែរៀបចំឡើងវិញនូវរចនាសម្ព័ន្ធ  
អោយស្របតាមបទបញ្ញត្តិអនុក្រឹត្យនេះ ។

**មាត្រា ២៥ :** បទបញ្ញត្តិផ្ទុយទាំងឡាយណា ដែលមានឋានានុក្រមស្មើ ឬទាបជាងអនុក្រឹត្យ  
នេះត្រូវទុក ជានិរាករណ៍ ។

**មាត្រា ២៦ :** សហរដ្ឋមន្ត្រីទទួលបន្ទុកទីស្តីការគណៈរដ្ឋមន្ត្រី រដ្ឋមន្ត្រី និង រដ្ឋលេខាធិការ  
ទាំងអស់មានបន្ទុករៀង ៗ ខ្លួនអនុវត្តអនុក្រឹត្យនេះ  
ដែលចូលជាធរមានចាប់ពីថ្ងៃ ឡាយព្រះហស្តលេខា  
និងចុះហត្ថលេខានេះតទៅ ។

នាយករដ្ឋមន្ត្រីទី ១  
ព្រះហស្តលេខា និង ត្រា  
នរោត្តម រណឫទ្ធិ

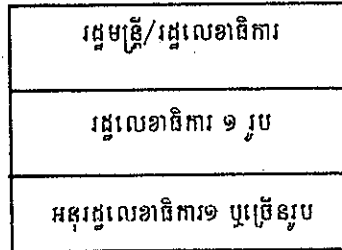
នាយករដ្ឋមន្ត្រីទី ២  
ហត្ថលេខា និង ត្រា  
ហ៊ុន សែន

\* \* \*

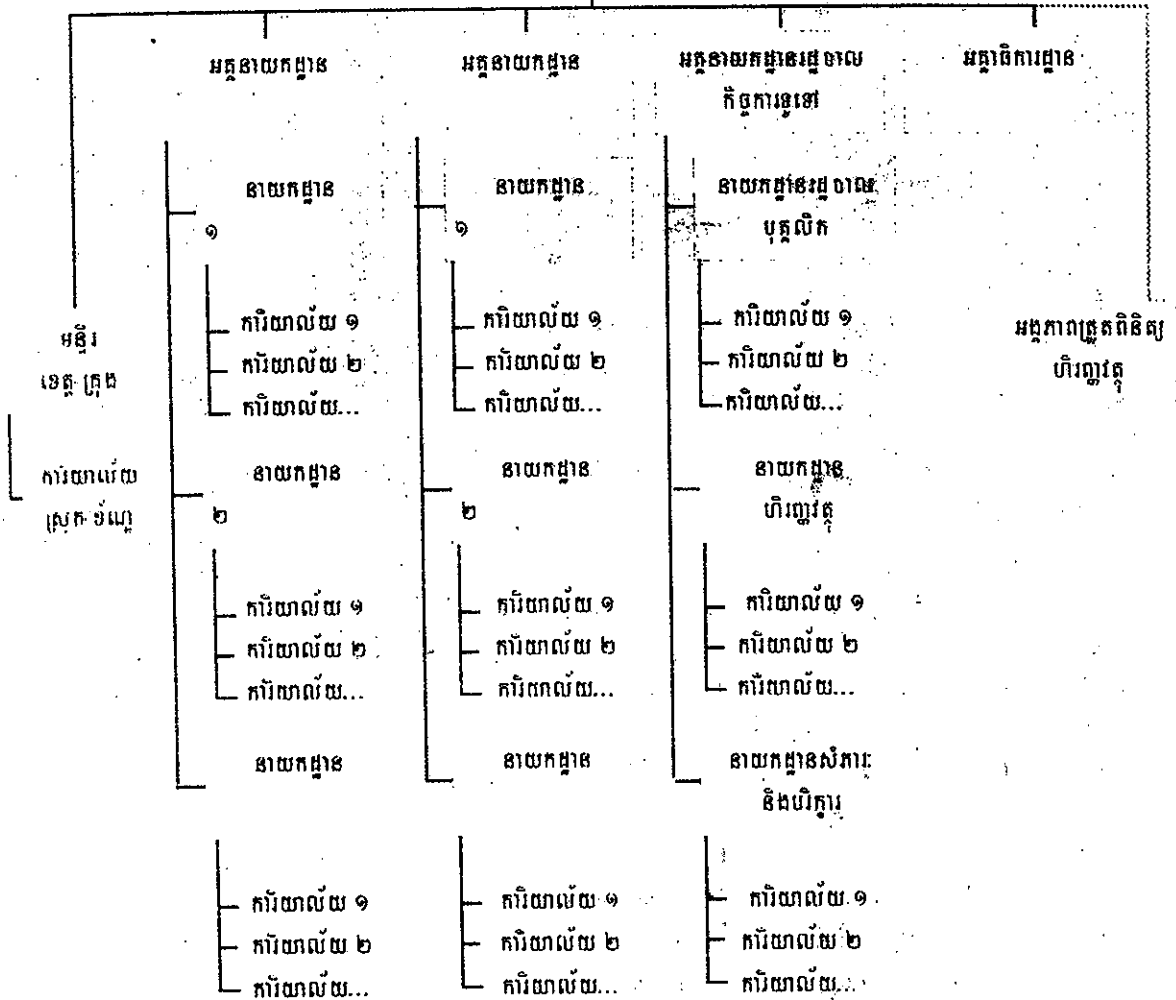
ឧបសម្ព័ន្ធ

គំរូទី ១

អង្គការលេខ ៗ ក្រសួង.....



ខ្លួន កាល័យ  
ទីប្រឹក្សា



ឧបសម្ព័ន្ធ

គំរូទី ១

អង្គការលេខ ១ ភ្នំស្រួច.....

